



CONSECUENCIAS DEL ENVEJECIMIENTO SOBRE EL MERCADO DE TRABAJO

UIMP
Septiembre 2016



LABORAL
kutxa



1. Una mirada al pasado: ¿cómo salimos de la crisis?
2. El envejecimiento de la población
3. Una mirada al futuro: Oportunidades y Perspectivas a corto-medio plazo por sector, ocupación y cualificación
4. Conclusiones

1

**UNA MIRADA AL PASADO:
CÓMO SALIMOS DE LA CRISIS?**





1. Una mirada al pasado: cómo salimos de la crisis?

Una mirada sectorial: Sectores vulnerables y Sectores Resistentes

- Terciarización de la economía, pero con líneas divisorias cada vez más difusas



- Reducción del empleo y la aportación al VAB del sector industrial, aunque se mantiene un perfil más industrial que el europeo, con alta especialización
- Creciente externalización de la actividad, desdibujando la separación con servicios
- En la industria, la suspensión temporal del empleo, frente a la extinción, ha sido la palanca utilizada para afrontar la crisis
- Las ramas más afectadas: confección, cuero y calzado y madera, papel y artes gráficas y caucho.
- Las actividades manufactureras de metalurgia, productos metálicos, maquinaria y equipo, sectores también han acusado una notable destrucción de empleo.

- Dentro de servicios el comportamiento ha sido divergente



- Los servicios de no mercado son los que mejor han resistido la crisis aumentando su aportación al VAB y registrando una evolución positiva en el empleo.
- Los servicios de mercado, también aumentan su VAB, aunque más moderado, pero registran pérdidas en su volumen de empleo.
- Las ramas más afectadas en términos de empleo: actividades inmobiliarias, comercio y hostelería.
- Las ramas con evolución positiva de empleo: Educación, sanidad y servicios sociales.



1. Una mirada al pasado: cómo salimos de la crisis?

Altos niveles formativos y déficits en el nivel intermedio

• Alto nivel de cualificación

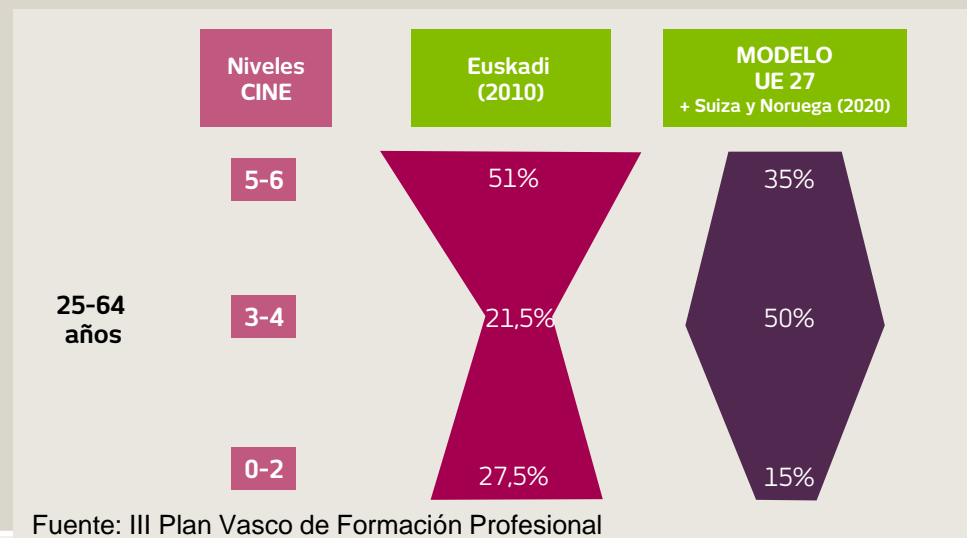
- La población en general y la población ocupada presentan un buen nivel de cualificación.
- En la crisis se ha seguido mejorando el nivel de cualificación.
- Alta presencia de estudios terciarios.

• Déficit de niveles intermedios

- Polarización de los niveles formativos.
- Significativa menor representación de los niveles de cualificación intermedios.
- El bachillerato sigue prevaleciendo frente a la Formación Profesional, aunque se ha registrado una tendencia creciente, aunque lenta, hacia el reequilibrio.

Comparación de la Pirámide de cualificaciones de Europa y Euskadi de 2010 del modelo UE27 para el 2020

Niveles CINE (Clasificación Internacional Normalizada de la Educación):
0-2: Educación infantil, primaria y ESO
3-4: Bachillerato, ciclo formativo de grado medio y PCPIs
5-6: Enseñanza superior (primer ciclo y segundo ciclo)
Fuente: III Plan Vasco de Formación Profesional.





1. Una mirada al pasado: cómo salimos de la crisis?

La crisis ha impactado negativamente en las tasas de empleo encajado

- **Impacto negativo en la tasa de ocupación de egresados de FP**



- Contracción del nivel de ocupación de egresados de FP
- Algunas familias profesionales que mejoran su tasa de ocupación: mantenimiento y servicios a la producción, fabricación mecánica o textil, cuero y confección.
- Se ha producido una penalización del empleo encajado:.

- **Caen las tasas de empleo encajado entre los egresados universitarios**



- Ciencias de la Salud son las que presentan las mayores tasas de empleo, global y encajado, y los mayores ratios matrícula/oferta de plazas.
- Las técnicas, ingeniería y arquitectura, también con altas tasas de empleo (aunque más moderadas) presentan un ratio matrícula/oferta de plazas más bajo y la tendencia observada en la matriculación es negativa, al igual que en ciencias experimentales.



Evolución del empleo encajado de la población universitaria alumnado 2002-2010

Año de Promoción	Año de la situación	CAMPO DE CONOCIMIENTO							TOTAL UPV/EHU	TODAS LAS UNIVER-SIDADES
		Económico-Jurídicas	Experimen-tales	Humani-dades	Salud	Sociales	Técnico			
2002	2005-IV	69%	79%	75%	99%	76%	95%	--	-	
2003	2006	73%	84%	77%	99%	77%	95%	--	-	
2004	2007	69%	82%	81%	100%	81%	96%	--	-	
2005	2008	68%	87%	80%	100%	88%	96%	89%	-	
2006	2009	73%	89%	86%	100%	90%	97%	87%	89%	
2007	2010	66%	88%	80%	100%	89%	95%	87%	88%	
2008	2011	68%	85%	82%	100%	89%	96%	84%	89%	
2009	2013-II	63%	86%	77%	100%	85%	92%	79%	85%	
2010	2013-IV	55%	83%	75%	97%	77%	90%	81%	81%	

Fuente: Inserción laboral universitaria durante 2013. Promoción 2010. Lanbide.

2

EL ENVEJECIMIENTO DE LA POBLACIÓN

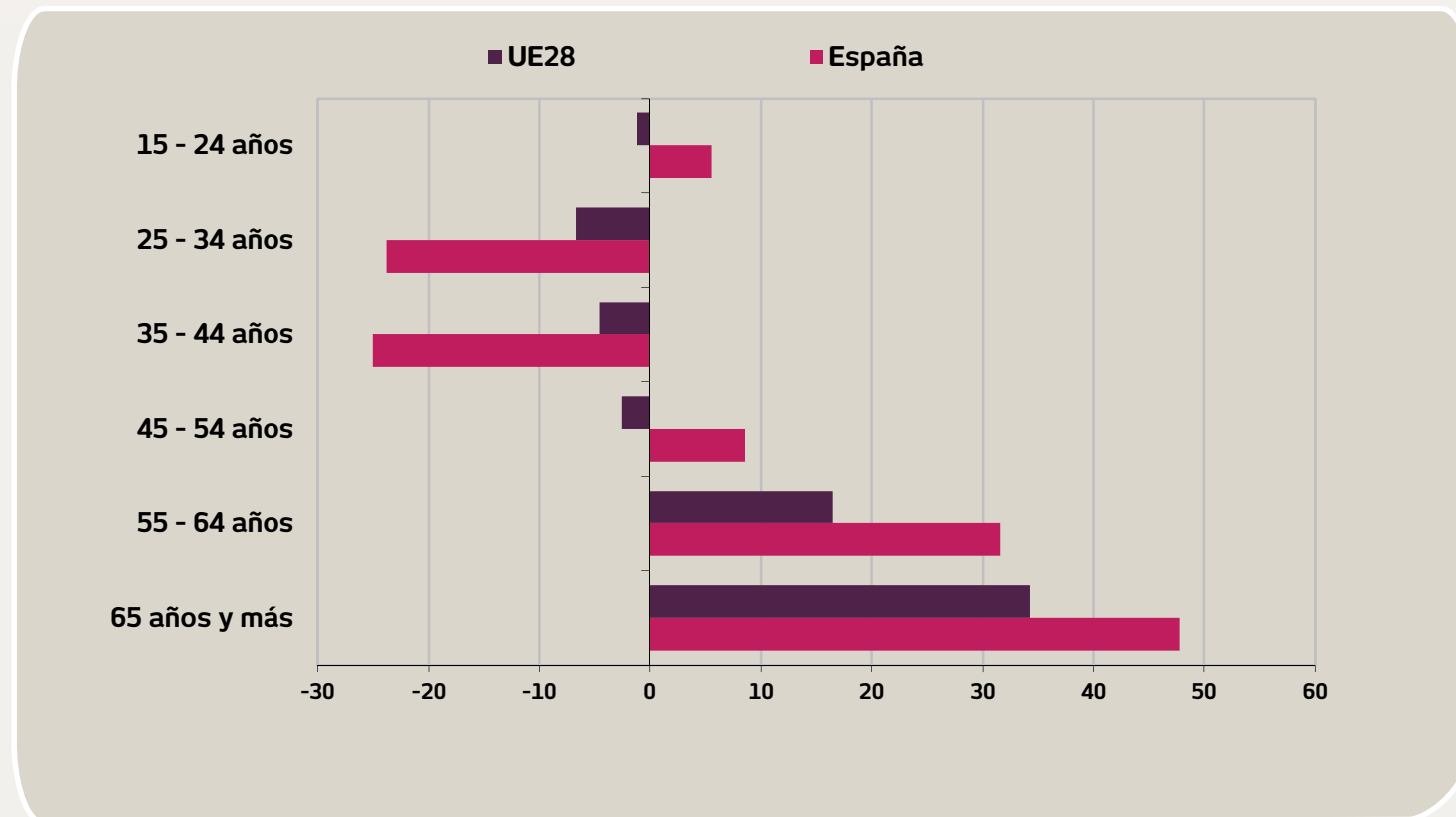




DEMOGRAFÍA – UE 28 y España: envejecimiento y menos personas para trabajar

Variación de la población activa según grandes grupos de edad en el periodo 2013-2025.

% variación por grupos de edad

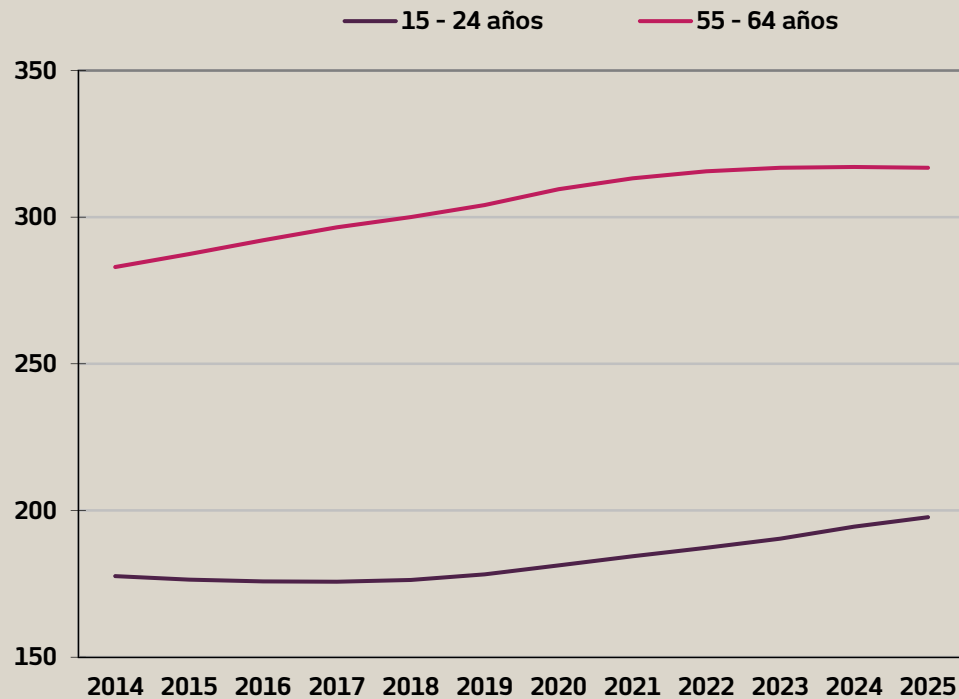


Fuente: Cedefop



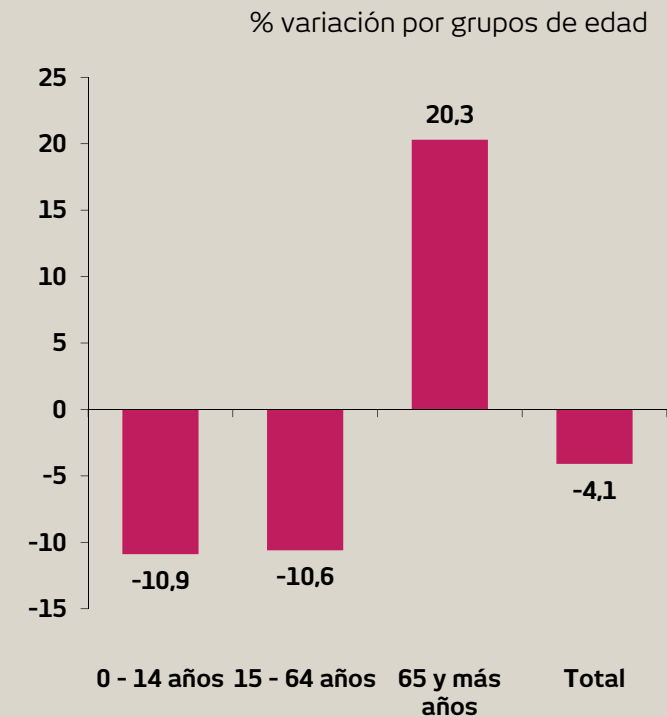
DEMOGRAFÍA - Euskadi: una evolución similar marcada por el envejecimiento poblacional

Evolución prevista de la población de entre 15 - 24 años y 55 - 64 años en la CAE, 2014-2025



Fuente: Eustat y. Padrón municipal, INE

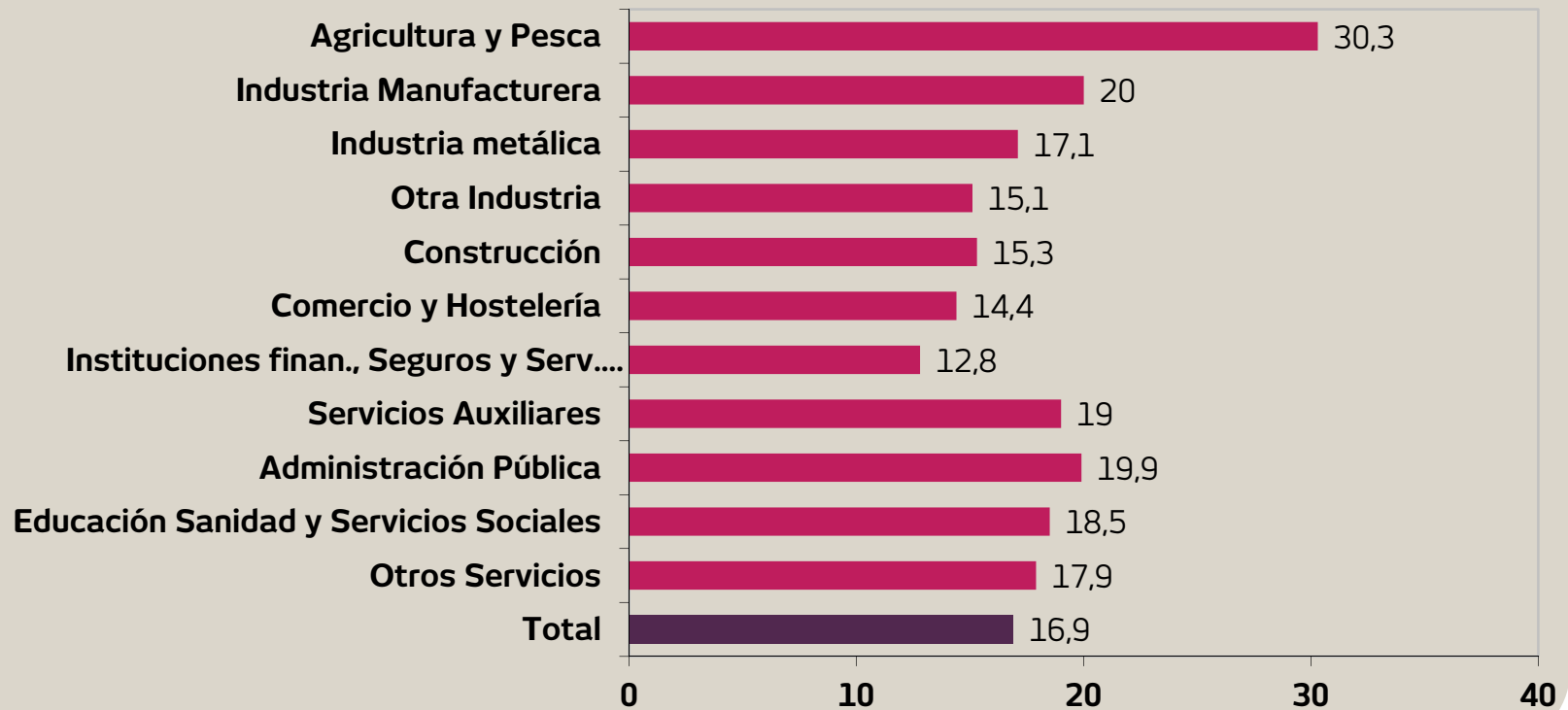
Variación de la población total de la CAE por grupos de edad. 2014-2025





DEMOGRAFÍA: población ocupada envejecida

Proporción de personas ocupadas mayores de 55 años por rama de actividad en la CAE, 2014



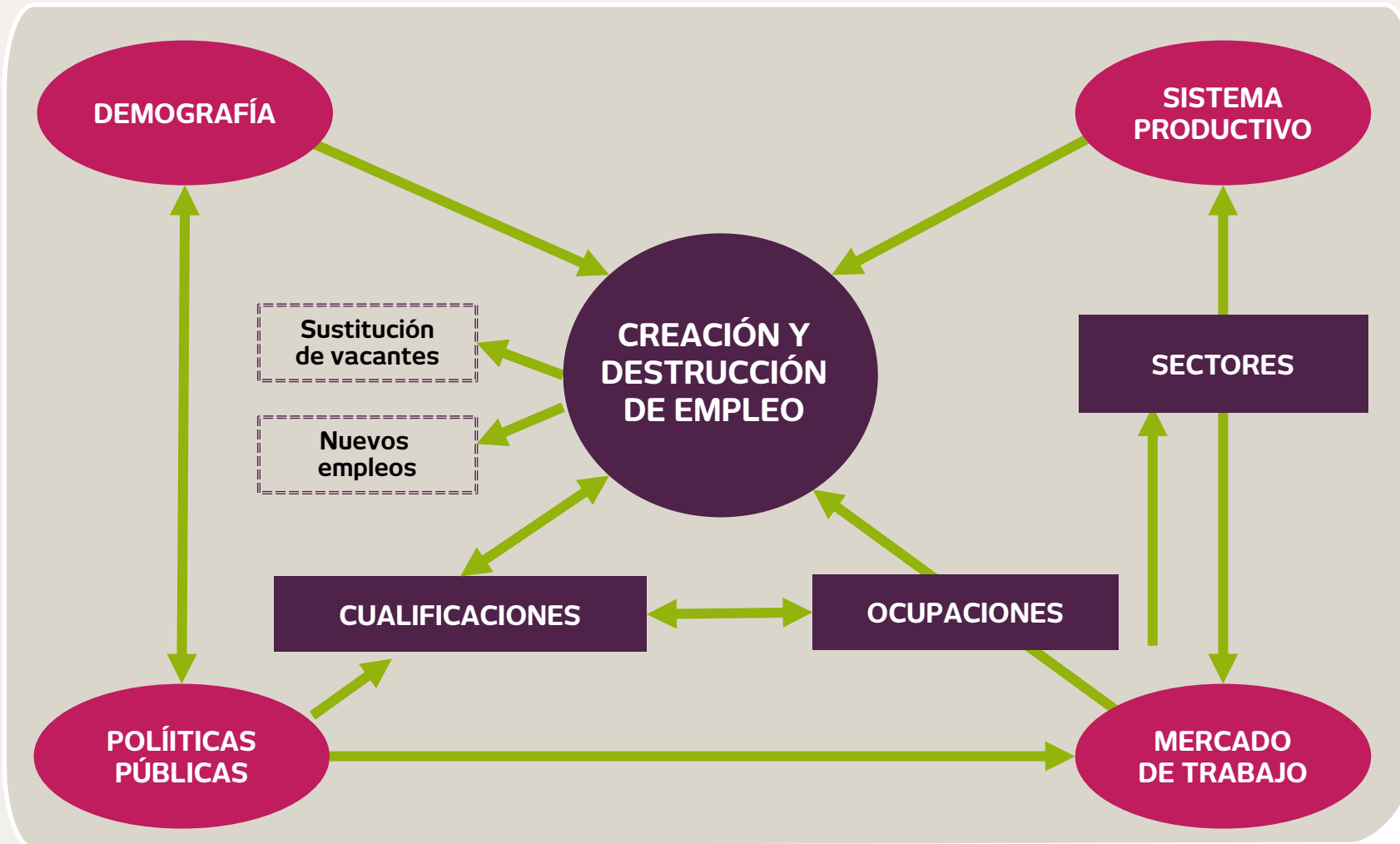
Gobierno Vasco, Departamento de Empleo y Políticas Sociales .Censo del Mercado de Trabajo (Oferta) 2014

3

**UNA MIRADA AL FUTURO:
OPORTUNIDADES Y PERSPECTIVAS A
CORTO-MEDIO PLAZO POR SECTOR,
OCUPACIÓN Y CUALIFICACIÓN**



Marco de reflexión: condicionantes de la evolución económica y del empleo





Preguntas clave

- 
- | | | |
|---|---|---|
| <ul style="list-style-type: none">• Cómo de determinante es la demografía | ➔ | <ul style="list-style-type: none">▪ Reducción de la población en edad de trabajar y el envejecimiento de la población activa |
| <ul style="list-style-type: none">• Cómo va a evolucionar el mercado de trabajo | ➔ | <ul style="list-style-type: none">▪ Cuantificación de las oportunidades |
| <ul style="list-style-type: none">• Qué sectores están mejor posicionados | ➔ | <ul style="list-style-type: none">▪ Sectores de especialización, exportadores, intensivos tecnológicamente |
| <ul style="list-style-type: none">• Cuáles son los sectores estratégicos | ➔ | <ul style="list-style-type: none">▪ Prioridades marcadas desde las políticas públicas |
| <ul style="list-style-type: none">• Hay coherencia entre la oferta y demanda de especialidades | ➔ | <ul style="list-style-type: none">▪ Tendencias observadas |



Sectores con mayor potencial de crecimiento en la próxima década en Europa

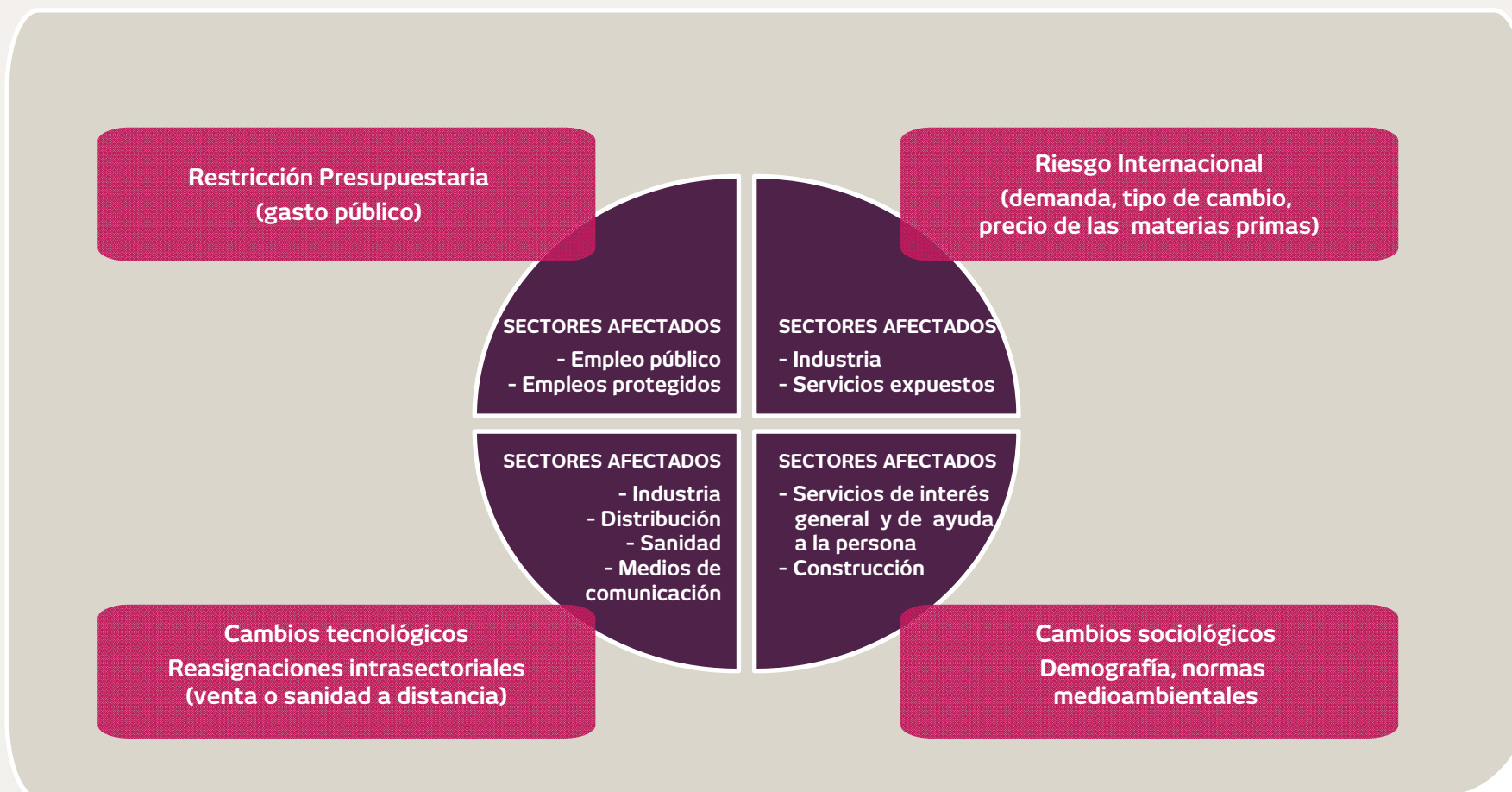
		Incertidumbre	
		Elevada	Reducida
Tasa de crecimiento futuro	Elevada	<ul style="list-style-type: none"> • Productos farmacéuticos • Ingeniería mecánica • Vehículos de motor • Construcción • Distribución • Hostelería y catering • Transporte terrestre • Transporte aéreo • Seguros • Educación • Actividades sanitarias y de servicios sociales 	<ul style="list-style-type: none"> • Suministro de agua • Comercio al por menor • Transporte marítimo y por vías navegables interiores • Información y comunicaciones • Actividades bancarias y financieras • Servicios informáticos • Actividades profesionales • Otras actividades profesionales • Otros servicios diversos • Industrias manufactureras (no clasificadas en otra parte)
	Reducida	<ul style="list-style-type: none"> • Petróleo y gas natural • Productos alimenticios, bebidas y tabaco • Madera y papel • Artes gráficas y edición • Productos químicos (no clasificados en otra parte) • Productos de caucho y plásticos • Productos minerales no metálicos • Productos de hierro, acero y ferroaleaciones • Material y equipo eléctrico • Energía eléctrica 	<ul style="list-style-type: none"> • Agricultura, ganadería, silvicultura y pesca • Extracción de hulla • Otras industrias extractivas • Productos textiles, prendas de vestir y artículos de cuero • Combustibles manufacturados • Productos metálicos • Productos electrónicos • Otro material de transporte • Suministro de gas • Administración Pública y defensa

Fuente: Cedefop





OPORTUNIDADES DE EMPLEO: principales riesgos





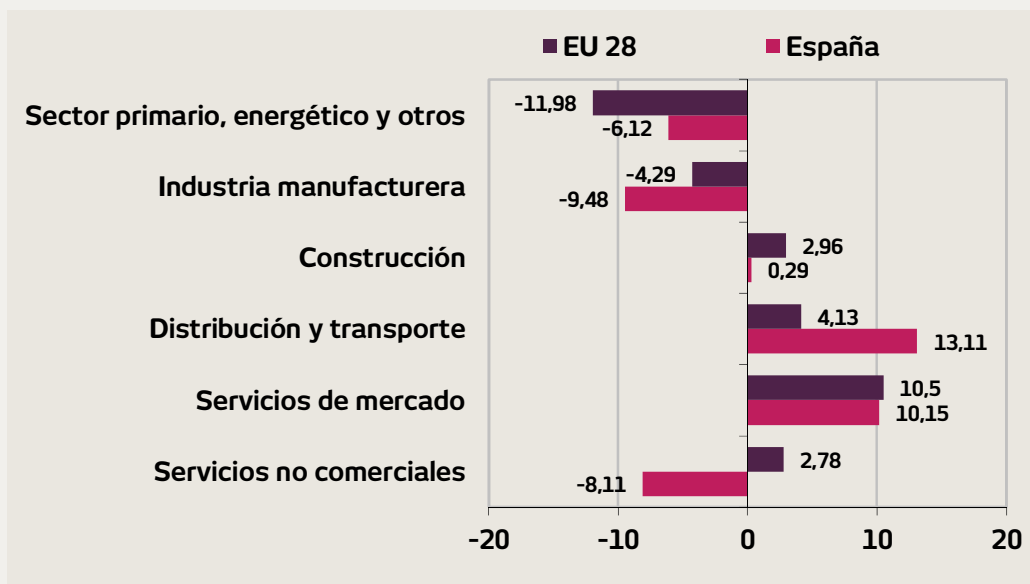
OPORTUNIDADES DE EMPLEO UE-28 y España: baja creación neta, pero importantes oportunidades por jubilaciones

Oportunidades de empleo según tipo de demanda 2013-2025

	UE 28		España	
	Absolutos (millones)	%	Absoluto (millones)	%
Demanda de expansión	9,49	8,8	0,88	9,9
Demanda de sustitución	98,03	91,2	7,97	90,0
TOTAL	107,52	100,0	8,85	100,0

Fuente: Elaboración propia a partir de datos de Cedefop. Employment Trends

Crecimiento del empleo según grandes sectores de actividad 2015-2025



Fuente: Elaboración propia a partir de datos de Cedefop. Employment Trends



OPORTUNIDADES DE EMPLEO - Euskadi: demanda de expansión algo superior a la UE-España, pero también reducida en comparación con las oportunidades por jubilación

Estimación de las oportunidades de empleo en la CAE en el periodo 2014-2024

	Estimación de oportunidades de empleo	
	Nº	%
Demanda de expansión	35.686	11,8
Demanda de sustitución	266.398	88,2
Total oportunidades de empleo	302.084	100,0

Fuente: Gabinete Técnico de Lanbide

Estimación de la creación neta de empleo y salidas por jubilación por familia profesional en la CAE (% anual sobre el empleo de cada familia profesional). 2014-2024





Salidas por jubilación y creación de empleo por familias profesionales (crecimiento superior a la media)

Salidas por jubilación y creación de empleo en las familias profesionales con crecimiento de empleo neto superior a la media global. % anual sobre el empleo existente



Contraste entre las perspectivas de creación de empleo neto en los próximos años y la evolución del alumnado en el pasado reciente por familia profesional en la CAE

Familia Profesional	Tasa de variación alumnado	Oferta de plazas de FP por mil asalariados/as correspondientes a cada familia profesional 2011(¿)
Activs. físico-deportivas	59,4	29
Artes gráficas	-27,7	18
Comercio y marketing	-20,9	2
Comunicac. imagen y sonido	-7,3	15
Edificación y Obra Civil	9,6	9
Fabricación mecánica	-24,6	12
Informática y Telecomunic.	-43,6	53
Transporte y mantenim. vehículos	12,3	14
Mantenim. y serv.a producción	16,2	41
Química	-43,1	3
Sanidad	23,5	13
Serv. socioculturales y comunidad	81,4	6
Textil, confección y piel	38,5	3
Imagen personal	-0,9	17
Hostelería y Turismo	-16,8	5

Fuente: Gabinete Técnico de Lanbide



RIS3:

**FABRICACIÓN
AVANZADA**

ENERGÍA

BIOCIENCIAS

PRIORIDADES ESTRATÉGICAS

- La CAE especializada.
- Fabricación Avanzada:
 - creación de nuevos productos
 - nuevos materiales
 - Mejora en los procesos de fabricación
- La componente tecnológica del sector es alta
- Implicaciones en sector TICs y equipos electrónicos y la industria de las biociencias.
- Nivel de transversalidad, implicación clave en el desarrollo competitivo de sectores tradicionales vascos (metal, papel, química, etc.)
- Apuesta estratégica para apoyar en diversificación
- Soluciones biotecnológicas, nuevos materiales, nanotecnología, microtecnología y TICs



Tendencias de los principales indicadores de la educación universitaria de la CAE por rama de conocimiento ⁽¹⁾

	Evolución alumnado matriculado		Evolución alumnado egresado		Tasa de empleo ⁽²⁾		Empleo encajado ⁽³⁾		Ratio de matrícula/oferta	
	2008/2009-2013/2014	(% incremento)	2008/2009-2012/2013	(% incremento)	(2013)		(2007-2013)		(2009-2010) ⁽⁴⁾	
Ciencias Sociales y Jurídicas	-2,9	↓	-6,0	↓	66,7-66,0	↓	77%-55%	↓↓↓	97%	--
Ingeniería y Arquitectura (Técnico)	-16,2	↓↓↓	-9,3	↓	74,5	↓	90%	↓	73%	--
Artes y Humanidades	-0,4	=	25,2	↑↑	63,3	↓	75%	↓	81%	--
Ciencias de la Salud	81,5	↑↑↑	24,0	↑↑	81,7	↓	97%	↓	109%	--
Ciencias (Experimentales)	-2,8	↓	-15,7	↓↓↓	60,0	↓	83%	↓	85%	--
TOTAL	-1,3	↓	-3,3	↓	70,5	↓	81%	↓	88%	↑↑

(1) Los datos de tasa de empleo y empleo encajado por áreas de conocimiento corresponden únicamente al alumnado de la UPV/EHU.

(2) Tasa de empleo: porcentaje de personas que tienen un empleo remunerado ejercen actividad independiente, sobre el total (de respuestas a la encuesta de 2013 sobre inserción laboral de la población egresada)

(3) Tasa de empleo encajado: porcentaje de personas ocupadas con empleo asociado a nivel de formación terciaria (universitaria o profesional de grado superior). Incluye los puestos clasificados bajo los epígrafes de la CON-94: 1. Dirección y gerencia de empresas, 2. Profesionales científicos e intelectuales asociados a titulación universitaria y 3. Técnicos y Profesionales de apoyo.

(4) No se dispone de datos más recientes del ratio de matrícula/oferta por rama de conocimiento.

Fuente: Lanbide y Ministerio de educación, cultura y deporte.



SECTORES CON MAYORES POTENCIALIDADES DE GENERACIÓN DE EMPLEO

MANUFACTURA AVANZADA

- Pérdida de empleo entre los/as trabajadores/as de baja cualificación
- Necesidad creciente de técnicos de mayor cualificación
- Digitalización de la producción ➔ ↓ deslocalización
- Competencias multidisciplinares, técnicas, comerciales y de gestión
- Mayor oferta de trabajadores con habilidades en las últimas tecnologías
- Aumento graduados en ciencias/ ingeniería, escasez de especializados

AUTOMOCIÓN Y VEHÍCULOS LIMPIOS

- Creación de puestos de trabajo altamente cualificados en investigación y desarrollo (I + D), diseño y puestos de alto nivel en el proceso de fabricación.
- Demanda de: científicos de materiales; analistas informáticos; química, eléctrica, industrial, materiales e ingenieros mecánicos.
- Se precisa de la ingeniería y la ciencia, las matemáticas y las ciencias de la computación graduados y postgraduados para llenar estos papeles.

ENERGÍAS RENOVABLES

- El empleo se extiende por toda la cadena de valor
- El crecimiento del empleo vinculado a la política nacional
- No se requerirá una extensa recualificación → formación estructurada.
- Escasez en ocupaciones técnicas y en ventas y especialistas jurídicos, etc.



SECTORES CON MAYORES POTENCIALIDADES DE GENERACIÓN DE EMPLEO

SERVICIOS PROFESIONALES Y A EMPRESAS

- Posible reducción de personal directivo
- Competencia creciente a nivel internacional
- Obsoletos perfiles de atención al cliente con baja cualificación.
- Impacto de nuevas tecnologías en el empleo
- Demanda de creatividad y el pensamiento crítico, competencias analíticas
- Nuevos perfiles en competencias: nuevos productos y servicios.
- Entorno de creciente incertidumbre y una enorme cantidad de información

SALUD Y SERVICIOS SOCIALES

- Aumento demanda de servicios atención domiciliaria y tele-asistencia
- Demanda de puestos de trabajo en la medicina preventiva y alternativa
- Aumento de puestos de trabajo asociados a la salud y el deporte
- Aumenta el número de puestos de trabajo de análisis de datos
- Mayor enfoque hacia la tecnología
- Demanda de personas con postgrado, competencias interdisciplinarias
- Medicina personalizada → nuevas competencias prevención, diagnóstico, .
- Capacidad de gestión para facilitar asistencia sanitaria a distancia
- Aumento uso tecnología avanzada entre profesionales de atención social (robots)
- Fuerte demanda aprendizaje de competencias sociales / conductuales y técnicas



SECTORES CON MAYORES POTENCIALIDADES DE GENERACIÓN DE EMPLEO

COMERCIO AL POR MENOR Y LOGÍSTICA

- Descenso en la demanda de vendedores tradicionales, experiencia de compra personalizada, utilizando datos sobre preferencias y consumo
- Internet → creciente demanda de trabajadores/as y especialistas del sector de distribución y logística, aumento de la demanda de programadores y analistas de datos
- Consumo verde, productos ecológicos, demanda de trabajadores preparados
- Necesario reforzar las competencias tecnológicas y en atención al cliente

SECTOR CREATIVO Y DIGITAL

- Uso de las TICs -> competencia entre trabajadores a nivel internacional
- Aumento trabajadores autónomos o contratos/proyecto
- Crecerá la demanda de competencias genéricas (programación) y específicas
- Necesidad creciente de perfiles con competencias de ciber-seguridad e informática forense.
- Demanda de multidisciplinaredad
- Necesidad creciente de competencias como el emprendizaje y la auto-gestión

3

CONCLUSIONES





- **TERCIARIZACIÓN DE LA ECONOMÍA, LINEAS DIFUSAS ENTRE SECTORES**
- **OPORTUNIDADES: SERVICIOS DE PROXIMIDAD A LA DEMANDA FINAL**
- **OPORTUNIDADES: INDUSTRIA VINCULADA AL CONOCIMIENTO Y LA SOSTENIBILIDAD**
- **MENOS EMPLEOS RUTINARIOS, NECESIDAD DE CUBRIR VANCANTES DE PERFIL MEDIO-BAJO**
- **MÁS MUJERES CON EDUCACIÓN TERCIARIA, EQUIPOS MIXTOS EN INDUSTRIA**
- **LA SOBRECUALIFICACIÓN, UN PROBLEMA ESTRUCTURAL QUE DEBE SER ABORDADO**
- **IMPORTANCIA DE ANTICIPAR LAS NECESIDADES DE LAS EMPRESAS**
- **FORMACIÓN CONTINUA: MEJORAS EN ALCANCE, DIMENSIÓN Y FORMATO**
- **CONTRACCIÓN DE LA POBLACIÓN ACTIVA: RETO IMPORTANTE EN SELECCIÓN Y RETENCIÓN**
- **GESTIÓN DE LA EDAD EN LAS PLANTILLAS: ASIGNATURA PENDIENTE EN EUSKADI**

Muchas gracias por su
atención



LABORAL
kutxa